

山东工商学院

审计学专业(智能审计方向)本科人才培养方案

一、专业基本信息

专业名称	审计学	专业代码	120207
学科门类	管理学	专业类	工商管理类
学制	4 年	授予学位	管理学学士

二、培养目标

本专业面向信息技术发展背景下社会对智能审计人才的需求，围绕服务地方经济高质量发展的需要，培养德智体美劳全面发展，适应能源经济与管理、海洋经济与管理领域智能审计工作需要，掌握经济学、管理学、法学、会计学与审计学理论知识，具备审计分析与判断能力、运用大数据和人工智能工具解决审计领域实际问题能力，具有国际视野、创新意识、实践能力、敬畏法律崇尚法制的法治理念、诚信客观公正独立的职业道德以及创新实践精神、批判性思维和跨领域整合能力的智能审计人才，毕业后可在政府审计机关、企事业单位以及第三方机构从事审计、风险管控、管理咨询等工作。

本专业应达到以下具体培养目标：

培养目标 1：培养具有较高思想政治素质和较强社会责任感，德智体美劳全面发展的中国特色社会主义事业的合格建设者和可靠接班人的智能审计人才。

培养目标 2：培养具备敬畏法律、崇尚法制理念，具备诚信、客观、公正、独立职业道德和职业情操的智能审计人才。

培养目标 3：培养掌握经济、管理、会计、审计理论知识，熟悉相关法律法规、财经政策和国际惯例，了解审计学科理论前沿和发展动态的智能审计人才。

培养目标 4：培养具备审计分析与判断能力，具备运用大数据和人工智能工具解决审计领域实际问题能力的智能审计人才。

培养目标 5：培养具有创新实践精神，具备批判性思维及跨领域整合能力，能够应对数字化、全球化及新兴业态挑战的智能审计人才。

三、毕业要求

（一）毕业要求

根据上述培养目标，本专业毕业生必须满足如下 6 条毕业要求：

毕业要求 1（品德修养）：践行社会主义核心价值观，恪守审计职业道德，深入理解审计伦理规范，在利益冲突场景中能够坚守职业操守。

毕业要求 2（学科知识）：系统掌握经济学、管理学、法学与会计、审计核心理论知识；精通企业会计准则、审计准则及税法等政策规范框架；跟踪审计学科前沿发展，构建支撑职业判断的跨领域知识网络。

毕业要求 3（应用能力）：掌握新兴审计技术，能够运用审计思维及方法论，对财会领域的复杂业务场景进行深度剖析与综合研判，准确识别核心风险点及矛盾根源，提出相应对策或解决方案。

毕业要求 4（创新能力）：具有开放性思维和专业敏感性，能够适应环境变化，保持积极态度，善于利用信息技术等工具创造性地解决实际问题。

毕业要求 5（合作能力）：能够与团队其他成员和谐相处，协作共事；能够组织团队开展工作，或独立完成团队分配的工作，在团队活动中发挥积极作用。

毕业要求 6（国际视野）：具有全球视野和跨文化沟通能力，了解国际审计理论与实务，熟悉国际审计与会计准则，能够胜任国际组织的审计、会计工作。

（二）“培养目标——毕业要求”关联度矩阵

表 1 “培养目标——毕业要求”关联度矩阵

培养目标 毕业要求	培养目标 1	培养目标 2	培养目标 3	培养目标 4	培养目标 5
毕业要求 1	✓	✓			
毕业要求 2		✓	✓	✓	✓
毕业要求 3			✓	✓	✓
毕业要求 4				✓	✓
毕业要求 5	✓	✓		✓	✓
毕业要求 6			✓	✓	

（三）毕业要求指标点分解

上述毕业要求分解为如下表 2 所示的分指标点。

表 2 毕业要求指标点分解表

毕业要求	毕业要求指标点分解
品德修养	指标点 1-1: 具有正确政治方向、家国情怀和责任担当, 能够践行社会主义核心价值观。
	指标点 1-2: 具备健康的身体和心理, 良好思想品德和正确的价值观。
	指标点 1-3: 具有高尚的职业道德, 具备诚信服务、德法兼修的审计职业素养。
学科知识	指标点 2-1: 具备高等数学、计算机知识, 具有基本学科素养。
	指标点 2-2: 具备扎实的管理学、经济学学科及跨学科基础知识。
	指标点 2-3: 掌握系统的大数据分析知识和专业技能, 熟悉人工智能的学科前沿、发展动态及研究方法。
	指标点 2-4: 熟悉审计学基本理论与方法、相关法规、政策和方针。
	指标点 2-5: 掌握大数据审计以及人工智能审计原理与应用。
	指标点 2-6: 掌握大数据分析技术与方法和相关现代信息技术分析工具, 具备智能化审计分析与评价能力; 具有系统性审计思维和能力。
应用能力	指标点 3-1: 具有英语听说读写能力和运用计算机从事经济管理类工作的能力。
	指标点 3-2: 具有运用管理学和经济学等知识分析和研究管理学领域问题的能力。
	指标点 3-3: 具有经济法等相关法律法规应用能力, 能够综合运用相关知识和技能分析和解决审计专业领域的复杂的问题。
创新能力	指标点 4-1: 具有创新意识, 能够学以致用, 创造性地解决实际问题。
	指标点 4-2: 具有专业敏感性, 能够把握社会经济发展趋势, 在激烈的市场竞争中敢于运用新技术新工具解决实际问题。
合作能力	指标点 5-1: 能够主动与团队其他成员和谐相处, 协作共事。
	指标点 5-2: 能够独立完成团队分配的工作, 或组织团队开展工作, 在团队活动中发挥积极作用。
国际视野	指标点 6-1: 熟悉国际审计准则, 能够阅读外文资料, 获取审计专业国际发展动态。
	指标点 6-2: 能够通过语言或写作表达方式进行跨文化专业交流。

四、专业培养特色

审计学专业是山东省一流本科专业建设点, 依托工商管理学科优势, 将大数据分析、人工智能算法等前沿智能审计技术深度融合教学体系。本专业具有以下特色: (1) 突出能源企业内部审计人才培养。响应国家“双碳”战略, 秉承学校煤炭研究传统, 服务能源行业, 培养掌握智能审计技术的能源企业内部审计人才, 助推能源企业战略转型。(2)

加强海洋生态审计人才培养。发挥专业区域优势，助力山东海洋强省战略，与地方审计局密切合作，培养大数据海洋环境资源审计方向专业人才。（3）坚持专创融合应用型人才培养模式。加大智能审计实践类课程比重，鼓励参与学科竞赛，专创融合，赛教结合，凸显应用型人才培养内涵。

五、课程设置

（一）主干学科：工商管理学

（二）核心课程及主要实践性教学环节

核心课程：审计学原理、内部控制学、中级财务会计、财务报表审计、经济效益审计、大数据审计、智能审计、公司战略与风险管理。

主要实践性教学环节：军训、体育、审计综合实验、Excel 财务建模、智能财务共享模拟实验、企业竞争模拟（双创）、专业实习、毕业实习、学年论文、毕业论文、思想政治与劳动社会实践、大学生创新创业模拟实训。

（三）课程类型、学时及学分比例分配

理论教学课程总学时 2008 学时，其中必修课 1512 学时，占 75.30%；选修课 496 学时，占 24.70%。本专业总学分 165 学分，其中理论必修课为 90 学分，占 54.54%；理论选修课为 35 学分，占 21.21%，实践教学学分 40 学分，占 24.24%。

表3 课程体系框架和学分学时分配表

课程类别		开课 门数	课程 总学 分	学分类型		课程 总学 时	学时类型		学期和周学时分配								占总 学分 比重 %	实践 学分 占总 学分 比重 %
				理 论	实 践		理 论	实 践	一	二	三	四	五	六	七	八		
公共 基础 课程	思政类课程（必修）	6	15	15	0	240	240	0	3	3	3	3	0	3	0	0	9.09	0
	外语类课程（必修）	3	8	8	0	128	128	0	3	3	2	0	0	0	0	0	4.85	0
	人工智能类课程（必修）	1	4	3	1	64	48	16	4	0	0	0	0	0	0	0	2.42	0.61
	数学类课程（必修）	4	16	16	0	256	256	0	5	5	3	3	0	0	0	0	9.70	0
	安全教育和军事理论课程 （必修）	2	3	3	0	48	48	0	2	1	0	0	0	0	0	0	1.82	0
	劳动教育类课程(必修)	1	1	1		16	16	0	0	1	0	0	0	0	0	0	0.61	0
	心理健康类课程(必修)	1	2	1	1	32	16	16	2	0	0	0	0	0	0	0	1.21	0.61
	中国传统文化类课程 （必修）	1	1	1	0	16	16	0	0	1	0	0	0	0	0	0	0.61	0
	公共基础课必修课小计	22	50	48	2	800	768	32	19	14	8	6	0	3	0	0	30.30	1.21
	思想政治类课程（限选）	1	1	1	0	16	16	0	0	0	1	0	0	0	0	0	0.61	0
	美育类课程（限选）	1	2	2		32	32	0	2	0	0	0	0	0	0	0	1.21	0
	创新创业类课程（限选）	3	4	3	1	64	48	16	1	2	0	0	0	1	0	0	2.42	0.61
	开放性选修课程	—	5	5	0	80	80										3.03	0

课程类别		开 课 门 数	课程 总学 分	学分类型		课程 总学 时	学时类型		学期和周学时分配								占总 学分 比重 %	实践 学分 占总 学分 比重 %
				理 论	实 践		理 论	实 践	一	二	三	四	五	六	七	八		
	公共基础课选修课小计		12	11	1	192	176	16	3	2	1			1			7.27	0.61
学科 基础 课程	学科基础课（必修）	9	24.5	23.5	1	392	376	16	2	8.5	8	3	3				14.85	0.61
专业 课程	专业核心课（必修）	8	21	18.5	2.5	320	296	40	0	2	5.5	6	5.5	2			12.73	1.51
	专业拓展课（选修）	23	30	24.5	5.5	480	392	88				7	8	9	6		18.18	3.33
	专业课程小计	31	51	43	8	800	688	128	0	2	5.5	13	13.5	11	6		18.79	4.85
独立 实践 课程	基础实践（必修）	5	6		6	240		240	3	1	1	1					3.64	3.64
	专业实践（必修）	9	17		17	784		784	0	0	2	3	1	3	2	6	10.30	10.30
	思想政治与劳动社会实践 （必修）	1	4		4	256		256									2.42	2.42
	创新创业实践（必修）	1	1		1	16		16					1				0.61	9.70
	独立实践课程小计	16	28		28	1296		1296	3	1	3	4	1	3	2	6	16.97	16.97
合计			165	125	40	3480	2008	1472	27	27.5	25.5	26	18.5	19	8	6	100	25.45

六、修读要求

（一）修业年限

本科基本修业年限为 4 年，学校实行 3-6 年弹性学制。

（二）毕业学分标准

本专业总学分 165 学分，其中理论必修课为 90 学分，占 54.54%；理论选修课为 35 学分，占 21.21%，实践教学学分 40 学分，占 24.24%。

七、教学计划进程表

见附表 1。

八、开设课程与培养目标的支撑矩阵

见附表 2。

九、专业课程体系与毕业要求任务矩阵

见附表 3。

十、课程流程图

见附表 4。

十一、专业主要课程介绍

见附表 5。

十二、本科人才培养方案专家审核意见表

见附表 6。

附表 1-1

审计学专业教学计划进程安排表（公共基础课程——必修）

课程类别	课程编号	课程名称（中英文）	总学分	学分类型		总学时	学时类型		周学时	开课学期	考核方式	先修课程	开课学院
				理论	实践		理论	实践					
公共基础必修课程		0717006813 思想道德与法治 Moral Cultivation and Legal Education	2.5	2.5		40	40		2.5	1	考试		马克思主义学院
		0717006805 形势与政策 I Situation and Policies I	0.5	0.5		8	8		2	1	考查		马克思主义学院
		0717006814 中国近现代史纲要 Survey of the Chinese Modern and Contemporary History	2.5	2.5		40	40		2.5	2	考试		马克思主义学院
		0717006806 形势与政策 II Situation and Policies II	0.5	0.5		8	8		2	2	考查		马克思主义学院
		0717006811 马克思主义基本原理 The Basic Principles of Marxism	2.5	2.5		40	40		2.5	3	考试		马克思主义学院
	思政类课程	0717006807 形势与政策III Situation and Policies III	0.5	0.5		8	8		2	3	考查		马克思主义学院
		0717006812 毛泽东思想和中国特色社会主义理论体系概论 Survey of Mao Zedong Thought and Theoretical System of Socialism with Chinese Characteristics	2.5	2.5		40	40		2.5	4	考试		马克思主义学院
		0717006808 形势与政策 IV Situation and Policies IV	0.5	0.5		8	8		2	4	考查		马克思主义学院
		0717006818 习近平新时代中国特色社会主义思想概论 Introduction to Xi Jinping Thought on Socialism with Chinese Characteristics for a New Era	3	3		48	48		3	6	考试		马克思主义学院

课程类别	课程编号	课程名称（中英文）	总学分	学分类型		总学时	学时类型		周学时	开课学期	考核方式	先修课程	开课学院
				理论	实践		理论	实践					
公共基础必修课程	0712004101	大学英语 I College English I	3	3		48	48		3	1	考试	高中英语	外国语学院
	0712004102	大学英语 II College English II	3	3		48	48		3	2	考试	大学英语 I College English I	外国语学院
	0712004103	大学英语 III College English III	2	2		32	32		2	3	考试	大学英语 II College English II	外国语学院
	0715008101	人工智能概论 Introduction to Artificial Intelligence	4	3	1	64	48	16	4	1	考试		计算机科学与技术学院
	0713004611	微积分 I Calculus I	5	5		80	80		5	1	考试		数学与信息科学学院
	0713004612	微积分 II Calculus II	5	5		80	80		5	2	考试	微积分 I	数学与信息科学学院
	0713004622	线性代数 Linear Algebra	3	3		48	48		3	3	考试		数学与信息科学学院
	0713004632	概率论与数理统计 Probability & Statistics	3	3		48	48		4	4	考试	微积分与线性代数	数学与信息科学学院
	0736007244	国家安全教育与军事理论 National Security and Military Theory Course	2	2		32	32		2	1	考查		党委学生工作部、武装部
	0702004301	大学生安全教育 Safety Education for College Students	1	1		16	16		2	2	考查		安全管理处/管理科学与工程学院

课程类别	课程编号	课程名称（中英文）	总学分	学分类型		总学时	学时类型		周学时	开课学期	考核方式	先修课程	开课学院
				理论	实践		理论	实践					
劳动教育类课程	0705002070	劳动教育（理论） Labor Education（Theory）	1	1		16	16		2	2	考查		党委学生工作部、武装部
心理健康类课程	0736007232	大学生心理健康教育 Mental Health for College Students	2	1	1	32	16	16	2	1	考查		党委学生工作部、武装部
中国传统文化类课程	0710003804	中国传统文化概论 Chinese Traditional Culture	1	1		16	16		2	2	考查		人文与传播学院
		合计	50	48	2	800	768	32	—	—	——	——	——

附表 1-2

审计学专业教学计划进程安排表（公共基础课程-选修）

课程类别		课程编号	课程名称（中英文）	总学分	学分类型		总学时	学时类型		周学时	开课学期	考核方式	先修课程	开课学院
					理论	实践		理论	实践					
公共基础选修课程	公共基础选修课程为素质拓展类课程，包括思想政治类课程、美育类课程、创新创业类课程和开放选修课程。 理工科专业学生须修满 10 学分，其他学科专业学生须修满 12 学分。													
	思想政治类课程（限选）			1	1		16	16				考查		
	美育类课程（限选）			2	2		32	32		2	1	考查		
	创新创业类课程（限选）	0704000101	大学生成长与发展指导 I（新生研讨课） Course for College Students' Growth and Development I （Freshman Seminar）	1	1		16	16		2	1	考查		会计学院
		0719000001	大学生成长与发展指导 II（创新创业能力培养） Course for College Students' Growth and Development II (Innovation and Entrepreneurship Capacity Building)	2	1	1	32	16	16	2	2	考查		创新创业学院
		0735000001	大学生成长与发展指导 III（职业体验与就业能力培养） Course for College Students' Growth and Development III	1	1		16	16		2	6	考查		招生就业处
	开放选修课程	——	至少选修 5 学分	5	5		80	80				考查		
	合计			12	11	1	192	176	16	—	—	—	——	——

附表 1-3

审计学专业教学计划进程安排表（学科基础课程）

课程类别	课程编号	课程名称（中英文）	总学分	学分类型		总学时	学时类型		周学时	开课学期	考核方式	先修课程	开课学院
				理论	实践		理论	实践					
学科基础课	0403000101	管理学 Management	2	2		32	32		4	1	考试		工商管理学院
	0406000110	微观经济学 Microeconomics	3	3		48	48		4	2	考试	高等数学	经济学院
	0406000118	宏观经济学 Macroeconomics	2	2		32	32		4	3	考试	微观经济学	经济学院
	0407000003	金融学 Finance	3	3		48	48		4	4	考试		金融学院
	0404000011	智能会计学 Intelligent Accounting	3.5	3	0.5	56	48	8	4	2	考试		会计学院
	0404000201	财务管理 Financial Management	3	3		48	48		4	3	考试	智能会计学	会计学院
	0409004004	经济法 Economic Law	2	2		32	32		4	2	考试		法学院
	0408005512	统计学 Statistics	3	2.5	0.5	48	40	8	4	5	考试		统计学院
	0404000202	税法 Taxation Laws	3	3		48	48		4	3	考试		会计学院
	合计		24.5	23.5	1	392	376	16	—	—	——	——	——

附表 1-4

审计学专业教学计划进程安排表（专业课程）

课程类别	课程编号	课程名称（中英文）	总学分	学分类型		总学时	学时类型		周学时	开课学期	考核方式	先修课程	开课学院
				理论	实践		理论	实践					
专业课程	0504000102	内部控制学 Internal Control	2	2		32	32		4	2	考试	管理学	会计学院
	0504000101	审计学原理 Principles of Auditing	2.5	2.5		40	40		4	3	考试	智能会计学 内部控制	会计学院
	0504000030	中级财务会计 Intermediate Financial Accounting	3	3		48	48		4	3	考试	智能会计学	会计学院
	0504000103	财务报表审计 Audit of Financial Statements	3	3		48	48		4	4	考试	审计学原理 中级财务会计 内部控制学	会计学院
	0504000228	公司战略与风险管理 Corporate Strategy and Risk Management	3	3		48	48		4	4	考试	管理学 内部控制学	会计学院
	0504000104	经济效益审计 Performance Auditing	2.5	2.5		40	40		4	5	考试	审计学原理	会计学院
	0504000106	大数据审计 Big Data Auditing	3	1.5	1.5	48	24	24	4	5	考试	审计学原理 财务报表审计	会计学院
	0504000107	智能审计 Intelligent Audit	2	1	1	32	16	16	4	6	考查	审计学原理 财务报表审计	会计学院
	专业核心课小计		21	18.5	2.5	336	296	40					

课程类别		课程编号	课程名称（中英文）	总学分	学分类型		总学时	学时类型		周学时	开课学期	考核方式	先修课程	开课学院
					理论	实践		理论	实践					
	行业特色课程 （至少选2学分）	0604000111	海洋自然资源资产审计 Marine Natural Resource Asset Auditing	2	2		32	32		4	7	考查		会计学院
		0604000112	能源企业 ESG 合规审计 ESG Compliance Auditing for Energy Enterprises	2	2		32	32		4	7	考查		会计学院
		0604000113	金融审计 Financial Auditing	2	2		32	32		4	7	考查		会计学院
	学科交叉模块 （至少选修8学分）	0604000041	高级财务会计 Advanced Financial Accounting	2	2		32	32		4	4	考试		会计学院
		0604000042	成本管理会计 Cost & Management Accounting	3	3		48	48		4	5	考试		会计学院
		0604000043	政府与非营利组织会计 Government and Non-profit Organization Accounting	2	2		32	32		4	6	考试		会计学院
		0604000044	金融企业会计 Financial Enterprise Accounting	2	2		32	32		4	6	考试		会计学院
		0604000241	税务合规计划 Tax Compliance Management	2	2		32	32		4	6	考试		会计学院
		0604000124	数字经济与商业模式创新 Digital Economy and Business Model Innovation	2	2		32	32		4	6	考查		会计学院

课程类别				课程编号	课程名称（中英文）	总学分	学分类型		总学时	学时类型		周学时	开课学期	考核方式	先修课程	开课学院
							理论	实践		理论	实践					
专 业 拓 展 课 （ 选 修 ）	智 能 审 计 方 向	专业素养模块 (至少选10学分)	0604000340	资产评估学 Asset Valuation	2	2			32	32		4	7	考试		会计学院
			0604000125	审计法规与职业道德 Auditing Regulations and Professional Ethics	2	2			32	32		4	5	考查		会计学院
			0604000122	审计案例 Case in Auditing	2	2			32	32		4	5	考查		会计学院
			0604000114	审计与鉴证（双语） Auditing and Assurance	2	2			32	32		4	6	考查		会计学院
			0604000115	内部审计专题 Internal Auditing: Special Topics	2	2			32	32		4	6	考查		会计学院
			0604000117	审计学术前沿与写作 Auditing Research Frontiers & Academic Writing	2	2			32	32		4	6	考查		会计学院
			0604000118	审计研究方法与应用 Research Methods & Statistical Software	2	1	1		32	16	16	4	6	考查		会计学院
			0604000123	预算绩效评价 Budget Performance Evaluation	2	2			32	32		4	7	考查		会计学院
			0604000116	政府审计专题 Government Auditing: Special Topics	2	2			32	32		4	7	考查		会计学院

课程类别				课程编号	课程名称（中英文）	总学分	学分类型		总学时	学时类型		周学时	开课学期	考核方式	先修课程	开课学院
							理论	实践		理论	实践					
		人工智能+模块（至少选10学分）	0604000421	智能财务分析可视化（融合） Intelligent Financial Analysis Visualization	3	2	1	48	32	16	4	4	考查			会计学院
			0604000424	大数据分析基础 Fundamentals of Big Data Analysis	3	2	1	48	32	16	4	4	考查			会计学院
			0604000422	智能会计信息系统 Intelligent Accounting Information System	3	1.5	1.5	48	24	24	3	5	考查			会计学院
			0604000425	大数据与财务决策 Big Data & Financial Decision-Making	2	1	1	32	16	16	4	6	考查			会计学院
			0604000426	机器学习与数据挖掘 Machine Learning and Data Mining	2	1	1	32	16	16	4	7	考查			会计学院
			合计			72	62	10	1152	982	160		——	——	——	——

附表 1-5

审计学专业教学计划进程安排表（独立实践课程）

课程类别		课程编号	课程名称（中英文）	实践学 分	实践 学时	周学 时	开课学期	考核方式	先修 课程	开课学院
独立实 践课程	基础实践	0936000001	军事技能 Military Skills	2	112	56	1	考查		党委学生工作部、 武装部
		0918000001	体育 I Physical Education I	1	32	2	1	考试		体育教学部
		0918000002	体育 II Physical Education II	1	32	2	2	考试		体育教学部
		0918000003	体育 III Physical Education III	1	32	2	3	考试		体育教学部
		0918000004	体育 IV Physical Education IV	1	32	2	4	考试		体育教学部
	专业实践	0904000442	企业竞争模拟（双创） Enterprise Competition Simulation	2	32	4	3	考查		会计学院
		0904000446	Excel 财务建模 Excel Financial Modeling	3	48	4	4	考查		会计学院
		0904000443	智能财务共享模拟实验 Intelligent Financial Sharing	2	32	2	6	考查		会计学院
		0904000131	审计综合实验 Comprehensive Simulation Experiment of Auditing	2	32	4	7	考查		会计学院
		0904000133	学年论文 Annual Thesis	1	1 周	32	6	考查		会计学院

课程类别	课程编号	课程名称（中英文）	实践学分	实践学时	周学时	开课学期	考核方式	先修课程	开课学院
	0904000135	专业实习 Professional Internship	1	2 周		5	考查		会计学院
	0904000136	毕业实习 Graduation Internship	2	8 周		8	考查		会计学院
	0904000137	毕业论文 Graduation Thesis	4	8 周		8	考查		会计学院
	思想政治与劳动 社会实践	0917000001 思想政治与劳动社会实践 Ideological and Political Practice, Labor Practice, Social Practice	4	8 周		——	考查		马克思主义学院、团委
	创新创业 实践	0919000001 大学生创新创业模拟实训 The Innovation and Entrepreneurship Simulation Training for College Students	1	16	2	5	考查		创新创业学院
	合计		28	400+ 27 周	—	——	——	——	——

附表 2

审计学专业开设课程与培养目标的支撑矩阵

课程模块	课程类别	课程名	培养目标 1	培养目标 2	培养目标 3	培养目标 4	培养目标 5
公共基础课程 (必修))	思政类课程	马克思主义基本原理、毛泽东思想和中国特色社会主义理论体系概论、习近平新时代中国特色社会主义思想概论、中国近现代史纲要、思想道德与法治、形势与政策	H	M			L
	外语类课程	大学英语 I、大学英语 II、大学英语 III	L	H	M		H
	人工智能类课程	人工智能概论		H	M		H
	数学类课程	微积分 I、微积分 II、线性代数、概率论与数理统计		M		H	M
	安全教育和军事理论课程	国家安全教育 and 军事理论					M
		大学生安全教育	H			M	
	劳动教育类课程	劳动教育(理论)	M		L		L
	心理健康类课程	大学生心理健康教育		M	M		
	中国传统文化类课程	中国传统文化概论				M	M
公共基础课 (限选)	思想政治类课程		H				
	美育类课程	大学美育基础	H				
	创新创业类课程	大学生成长与发展指导 I (新生研讨课)、大学生成长与发展指导 II (创新创业能力培养)、大学生成长与发展指导 III (职业体验与就业能力培养)		L	H	M	
	开放选修课程			M	M		
学科基础课 (必修)	专业基础课	微观经济学、宏观经济学		H	H	M	
		统计学、金融学、管理学			M		H

课程模块	课程类别	课程名	培养目标 1	培养目标 2	培养目标 3	培养目标 4	培养目标 5
		智能会计学、财务管理、经济法、税法		M	H		H
学科专业课	专业核心课 (必修)	审计学原理、内部控制、中级财务会计、财务报表审计、经济效益审计		H	H	H	
		大数据审计、智能审计		H	H		H
		公司战略与风险管理		M	H	M	H
	专业拓展课 (选修)	海洋自然资源资产审计、能源企业 ESG 合规审计、金融审计		H	M		
		高级财务会计、成本管理会计、政府与非营利组织会计、金融企业会计、资产评估学、税务合规计划、数字经济与商业模式		H	H	H	H
		审计与鉴证(双语)、内部审计专题、政府审计专题、审计法规与职业道德、审计案例、预算绩效评价、审计学术前沿与写作、审计研究方法与应用		H	H	H	H
		智能会计信息系统、大数据与财务决策、智能财务分析可视化(融合)、大数据分析基础、机器学习与数据挖掘		H	H	H	H
独立实践教育 (必修)	基础实践 (必修)	军训	M				
		体育 I、体育 II、体育 III 和体育 IV	M		M		
	专业实践 (必修)	审计综合实验、Excel 财务建模、智能财务共享模拟实验		M	H	H	H
		企业竞争模拟(双创)		M	H	H	H
		专业实习、毕业实习		M			

课程模块	课程类别	课程名	培养目标 1	培养目标 2	培养目标 3	培养目标 4	培养目标 5
		毕业论文		H	M		
	思想政治与劳动 社会实践	思想政治与劳动社会实践	H	H		M	
	创新创业实践	大学生创新创业模拟实训			H	M	L

核心课程：审计学原理、内部控制学、中级财务会计、财务报表审计、经济效益审计、大数据审计、智能审计和公司战略与风险管理。

主要实践性教学环节：军训、体育、审计综合实验、Excel 财务建模、智能财务共享企业竞争模拟（双创）、认识实习、专业实习、毕业实习、学年论文、毕业论文、思想政治与劳动社会实践、大学生创新创业模拟实训。

开设课程与培养目标的支撑权重矩阵表注：

矩阵关系是为了说明每项人才培养目标由哪些课程实现，每门课程实现了哪些人才培养目标。格式及要求具体如下：

（1）表格中的培养目标 1、2、3 等须对应着专业培养方案里“二、培养目标”中的各条目，且序号内容要一致。

（2）公共基础课（必修）、公共基础课（限选）、独立实践课（除单独开设专业实践课），已统一在模板中写明课程名称，各专业可直接使用，并在对应的毕业要求条目下填写。但专业方案中没有的或名称不一样的以上课程，各专业需做增删。

（3）培养目标与课程设置的支撑分别用“H（高支撑）、M（中支撑）、L（低支撑）”表示。

附表 3

审计学专业课程体系与毕业要求任务矩阵

课程 模块	课程类别	课程名	毕业要求 1			毕业要求 2						毕业要求 3			毕业要求 4		毕业要求 5		毕业要 求 6	
			1-1	1-2	1-3	2-1	2-2	2-3	2-4	2-5	2-6	3-1	3-2	3-3	4-1	4-2	5-1	5-2	6-1	6-2
公共基 础课程 (必 修)	思政类课程	马克思主义基本 原理、毛泽东思 想和中国特色社 会主义理论体系 概论、习近平新 时代中国特色社 会主义思想概 论、中国近现代 史纲要、思想道 德与法治、形势 与政策	✓	✓																
	外语类课程	大学英语 I、大学 英语 II、大学英 语 III										✓							✓	✓
	人工智能类 课程	人工智能概论				✓		✓		✓	✓					✓				
	数学类课程	微积分 I、微积分 II、线性代数、 概率论与数理统 计				✓		✓			✓									

课程 模块	课程类别	课程名	毕业要求 1			毕业要求 2						毕业要求 3			毕业要求 4		毕业要求 5		毕业要 求 6	
			1-1	1-2	1-3	2-1	2-2	2-3	2-4	2-5	2-6	3-1	3-2	3-3	4-1	4-2	5-1	5-2	6-1	6-2
	安全教育和军事理论课程	国家安全教育 和军事理论	✓	✓	✓															
		大学生安全教育	✓	✓																
	劳动教育类课程	劳动教育（理 论）	✓	✓	✓															
	心理健康类课程	大学生心理健康 教育		✓													✓	✓		
	中国传统文化类课程	中国传统文化概 论	✓	✓	✓															
公共基 础课程 （限 选）	思想政治类课程	中国共产党历史 中华会计文化传 承与变迁	✓	✓																
	美育类课程	大学美育基础		✓																
	创新创业类课程	大学生成长与发 展指导 I（新生 研讨课）、大学 生成长与发展指 导 II（创新创业 能力培养）、大 学生成长与发展 指导 III（职业体 验与就业能力培		✓	✓															

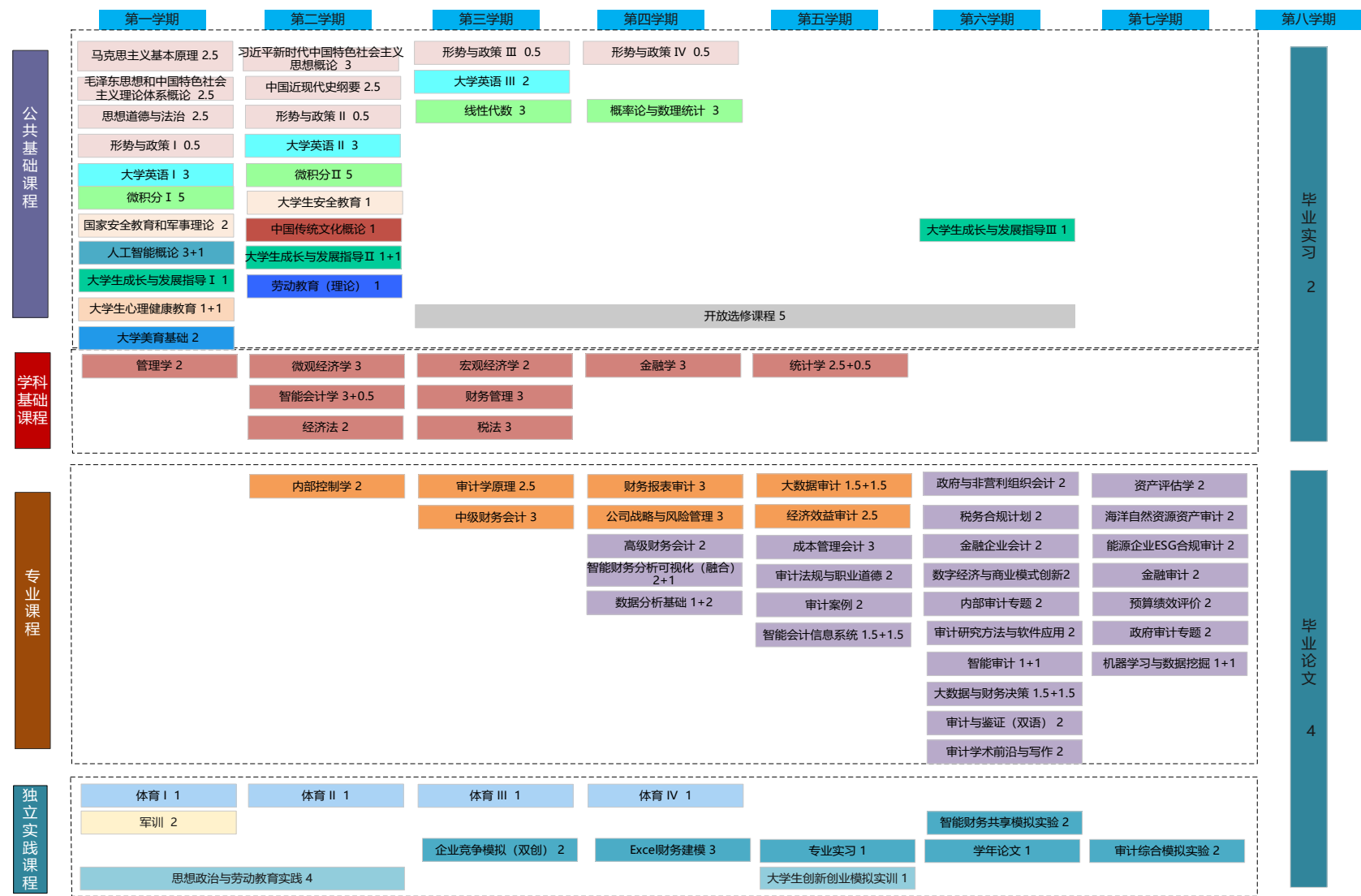
课程 模块	课程类别	课程名	毕业要求 1			毕业要求 2						毕业要求 3			毕业要求 4		毕业要求 5		毕业要 求 6	
			1-1	1-2	1-3	2-1	2-2	2-3	2-4	2-5	2-6	3-1	3-2	3-3	4-1	4-2	5-1	5-2	6-1	6-2
		养)																		
	开放选修课程																			
学科基 础课程 (必修)	学科基础课程	管理学、微观经 济学、宏观经 济学、金融学、					✓						✓			✓				
		智能会计学、财 务管理					✓						✓			✓				
		经济法、税法					✓		✓					✓						
专业 课程	专业核心课程 (必修)	审计学原理、内 部控制、财务报 表审计、经济效 益审计、大数据 审计、智能审计							✓							✓				
		中级财务会计、 公司战略与风险 管理					✓						✓			✓				
	专业拓展课程 (选修)	海洋自然资源资 产审计、能源企 业 ESG 合规审 计、金融审计							✓				✓	✓		✓				
		高级财务会计、 成本管理会计、			✓		✓						✓			✓			✓	✓

课程 模块	课程类别	课程名	毕业要求 1			毕业要求 2						毕业要求 3			毕业要求 4		毕业要求 5		毕业要 求 6	
			1-1	1-2	1-3	2-1	2-2	2-3	2-4	2-5	2-6	3-1	3-2	3-3	4-1	4-2	5-1	5-2	6-1	6-2
		政府与非营利组 织会计、金融企 业会计、资产评 估学、税务合规 计划 、数字经济 与商业模式																		
		审计与鉴证（双 语）、内部审计 专题、政府审计 专题、审计法规 与职业道德、审 计案例、预算绩 效评价、审计学 术前沿与写作、 审计研究方法与 软件应用			✓			✓	✓	✓	✓							✓	✓	✓
		RPA 智能审计、智 能会计信息系 统、大数据与财 务决策、智能财 务分析可视化、 Python 基础与应 用						✓	✓	✓						✓				

课程 模块	课程类别	课程名	毕业要求 1			毕业要求 2						毕业要求 3			毕业要求 4		毕业要求 5		毕业要 求 6	
			1-1	1-2	1-3	2-1	2-2	2-3	2-4	2-5	2-6	3-1	3-2	3-3	4-1	4-2	5-1	5-2	6-1	6-2
独立实 践教育	基础实践（必修）	军训	✓	✓																
		体育 I、体育 II、体育 III 和 体育 IV		✓																
	专业实践 （必修）	审计综合实验 、Excel 在审计 中的应用、智能 财务共享、企业 竞争模拟						✓	✓	✓						✓		✓		
		学年论文													✓	✓				✓
		专业实习													✓	✓		✓	✓	✓
		毕业实习													✓	✓		✓	✓	✓
		毕业论文													✓	✓			✓	✓
	思想政治与劳动社 会实践（必修）	思想政治与劳动 社会实践	✓	✓																
	创新创业实践	大学生创新创业 模拟实训													✓	✓		✓		

附表 4

审计学课程流程图



毕业
实
习
2

毕
业
论
文
4

附表 5

审计学专业主要课程介绍

课程编码	0504000101				
课程名称	审计学原理				
开课学院	会计学院				
课程性质	专业核心课				
总学分	2.5	理论学分	2.5	实验或实践学分	0
总学时	40	理论学时	40	实验或实践学时	0
先修课程	智能会计、内部控制学				
课程主要内容:	<p>《审计学原理》课程为审计专业核心课程，是审计专业的入门课程。本课程以立德树人为根本，讲授审计学原理专业知识，提高学生分析、判断能力，并引导学生树立诚信、独立的职业精神和社会责任感。</p> <p>《审计学原理》内容主要包括：（1）审计基本理论，涉及审计产生发展的动因、审计的本质、审计的职能、审计的分类、审计假设等；（2）审计主体，包含审计组织与审计人员；（3）审计对象，是指审计的客体；（4）审计规范，主要指审计准则及审计职业道德；（5）审计责任，重点是审计法律责任；（6）审计证据和审计工作底稿；（7）审计方法，包括审计的基本方法及审计抽样；（8）审计程序，主要讲述审计的基本流程；（9）审计报告，包含审计意见的出具及审计报告的撰写；（10）审计管理。通过本课程的学习，使学生了解审计基本概念、理论与方法，为《财务报表审计》《经济效益审计》等课程奠定知识基础。</p>				

课程编码	0504000102				
课程名称	内部控制				
开课学院	会计学院				
课程性质	专业核心课				
总学分	2	理论学分	2	实验或实践学分	0
总学时	32	理论学时	32	实验或实践学时	0
先修课程					
课程主要内容:	<p>《内部控制学》课程为审计专业核心课程，该课程以“立德树人”为根本，通过内部控制理论和实践内容的介绍，引导学生树立内部控制意识，为后续《审计学原理》等专业课程的学习打下基础。</p> <p>《内部控制学》课程内容包括：（1）内部控制概述，涵盖内部控制的产生和发展历程、内部控制的涵义、作用、构成要素以及局限性；（2）内部控制体系框架，主要涉及美国 COSO 发布的《内部控制整体框架》和《企业风险管理综合框架》（ERM）以及其他国家和地区的内部控制框架介绍；（3）我国内部控制规范体系，包括我国内部控制的发展历程、我国内部控制的框架体系、我国内部控制的信息披露；（4）企业内部控制的设计，具体包括内部控制设计的理论基础、设计原则分类、设计方法与步骤、企业整体层面内部。控制的设计，如组织结构、企业文化、人力资源、发展战略、社会责任，企业具体业务流程层面内部控制设计；（5）企业内部控制评价，包括企业管理层对内部控制的自我评价及注册会计师对内部控制的审计。</p>				

课程编码	0504000030				
课程名称	中级财务会计				
开课学院	会计学院				
课程性质	专业核心课				
总学分	3	理论学分	3	实验或实践学分	0
总学时	48	理论学时	48	实验或实践学时	0
先修课程	智能会计学				
课程主要内容:	<p>《中级财务会计》在智能会计学基础上,以制造业的典型业务为基础,让学生学习掌握企业如何以会计准则为依据,确认、计量、控制企业资产、负债、所有者权益的增减变动,记录和反映营业收入的取得、费用的发生和归属,以及利润的形成和分配,定期以财务报告的形式报告企业的财务状况、经营成果和现金流量等会计信息。</p> <p>《中级财务会计》课程是会计学专业知识结构中的主体部分,由它的基础性引伸出《成本会计》、《高级财务会计》、《管理会计》等后续专业课,也是 CPA 考试、会计职称考试、审计学专业研究生入学考试以及公务员考试等各类社会选拔考试的重要科目。</p>				

课程编码	0504000103				
课程名称	财务报表审计				
开课学院	会计学院				
课程性质	专业核心课				
总学分	3	理论学分	3	实验或实践学分	0
总学时	48	理论学时	48	实验或实践学时	0
先修课程	基础会计、中级财务会计、内部控制学				
课程主要内容:	<p>《财务报表审计》课程为审计专业基础课程,本课程的理论性和实践性非常强、且具有抽象、难以理解的特点,本门课程主要培养学生的财务报表审计实战能力,要求学生在掌握《审计学概论》课程的基础上,通过本门课程,学习注册会计师对企业财务报表审计的核心理论和实务,具备从事财务报表审计实践的能力。</p> <p>该课程主要包括两大部分内容,一是指导审计实务工作的理论,即初步业务活动目的和内容、审计业务约定书的性质和作用、审计测试的种类、计划审计工作的内容、重要性以及识别并评估报表层次、各类交易和账户层次的重大错报风险的理论等;二是具体审计实践,包括总体审计策略和具体审计计划制定的实践操作,销售与收款循环、购货与付款循环、生产与仓储循环、筹资与投资循环、货币资金等五大业务领域的特性、关键内部控制、控制测试和实质性测试。</p>				

课程编码	0504000104				
课程名称	经济效益审计				
开课学院	会计学院				
课程性质	专业核心课				
总学分	2.5	理论学分	2.5	实验或实践学分	0
总学时	40	理论学时	40	实验或实践学时	0
先修课程	基础会计、中级财务会计、内部控制学				
课程主要内容:	<p>《经济效益审计》课程为审计专业核心课程，通过经济效益审计理论和实践内容的介绍，引导学生关注企业的资源利用效益、经营效率、公司战略、公司治理、风险管理、内部控制等公司管理层面的问题，帮助学生开阔视野，具备为企业管理水平提升建言献策的能力。</p> <p>《经济效益审计》课程内容包括三大模块，一是经济效益审计基本理论，要求学生在学习过程中，把握好经济效益审计与财务审计的本质区别，掌握经济效益审计的发展历史、理论基础、概念框架、目标、要素、审计范围、审计程序及标准方法；二在经济效益审计理论掌握的基础上，要求学生结合企业内审实践，学习企业管理审计，具体包括管理职能审计、管理部门审计、管理人员素质审计、公司战略审计、全面预算管理审计、内部控制审计和风险管理审计等；三是经营性项目审计，主要围绕企业经营过程和各类资源利用情况展开的经济效益审计，具体包括采购、生产、成本、质量和销售等经营领域的效益审计，以及对人力资源、固定资产、原材料和资金等资源利用情况开展的效益审计。</p>				

课程编码	0504000106				
课程名称	大数据审计				
开课学院	会计学院				
课程性质	专业核心课				
总学分	3	理论学分	1.5	实验或实践学分	1.5
总学时	48	理论学时	24	实验或实践学时	24
先修课程					
课程主要内容:	<p>《大数据审计》课程是审计学专业核心课程，本课程旨在引导学生形成大数据审计思维，培养学生审计数据采集、数据清洗、数据挖掘及建模分析等大数据能力。通过理论讲解与实验操作使学生熟练掌握常用的大数据技术与工具，并能结合具体的审计场景进行使用。</p> <p>《大数据审计》课程内容以大数据技术在审计中的应用为核心，主要包括三个模块。一是大数据审计相关基础知识，包括大数据的内涵与特点、大数据发展前沿、大数据环境下审计面临的机遇与挑战等；二是大数据常见技术与工具在审计中的应用，包括大数据分析流程、常见大数据分析技术、常见大数据分析工具、审计数据采集、审计数据清洗、审计数据可视化、审计数据挖掘及建模分析等；三是大数据审计课程实验，通过收集与大数据审计相关的应用案例与数据，选取恰当的大数据分析工具，设计与理论部分内容配套的课程实验任务让学生动手实践操作，在仿真的审计环境中，培养学生分析具体审计问题并使用大数据技术与工具解决问题的能力，提高学生动手水平和实践水平，加深对理论学习知识的理解和掌握。</p>				

课程编码	0504000228				
课程名称	公司战略与风险管理				
开课学院	会计学院				
课程性质	专业核心课				
总学分	3	理论学分	3	实验或实践学分	0
总学时	48	理论学时	48	实验或实践学时	0
先修课程					
课程主要内容:	<p>《公司战略和风险管理》是会计学、审计学、财务管理、资产评估等相关专业开设的一门核心课程。主要研究企业在复杂多变和激烈竞争的环境下,为求得长期生存和发展,如何在充分分析企业外部环境和内部条件的基础上,对企业的未来经营发展做出全局性、长期性、根本性的谋划,以及如何将制订好的发展战略成功地付诸实施,同时重点关注战略实施过程中的风险管理等问题。</p>				

教学副院长(签名)  学院教学指导委员会主任(签名)
 谷增平 2025年7月1日 2025年7月1日