

# 山东工商学院

## 资产评估专业(数智评估方向)本科人才培养方案

### 一、专业基本信息

专业名称	资产评估	专业代码	120208
学科门类	管理学	专业类	工商管理类
学制	4 年	授予学位	管理学学士

### 二、培养目标

本专业面向“大智移云”时代背景下的区域经济建设需求，围绕国家绿色低碳高质量发展的战略需要，培养德智体美劳全面发展，适应资产数字化与数据资产化变革，掌握现代资产评估理论、方法与技术，具备数智化技能实践应用、跨学科融合分析和创新创业能力，具有厚实财商学养、扎实专业基础和良好职业道德素养，毕业后可在政府机关、企事业单位（工商企业、金融企业等）、中介机构（会计师事务所、评估机构等）从事资产评估及相关管理工作的高水平应用型资产评估人才。

**培养目标 1：**具有坚定思想政治素质和高度社会责任感，践行社会主义核心价值观，德、智、体、美、劳全面发展，培养中国特色社会主义事业的合格建设者和可靠接班人。

**培养目标 2：**具备扎实的资产评估专业知识和数智化技能，能运用 Excel、Python 等工具进行大数据分析，实现资产评估质量优化，培养高就业适配度的应用型专业人才。

**培养目标 3：**拥有多专业融合能力和实践驱动素养，掌握管理、经济、金融、工程会计、税务等多元化知识，具备解决实际评估问题的能力，提供服务区域经济高质量发展的复合型人才。

**培养目标 4：**具有批判性思维、创新意识和终身学习能力，聚焦新质生产力发展下的评估前沿问题，借助参与学科竞赛、创新创业训练和科研项目，培养应用型创新人才。

**培养目标 5：**具备国际化视野和持续发展能力，熟悉国际评估准则（IVS）及全球经贸趋势，了解涉外经济管理活动，培养与时俱进的高水平、国际化人才。

### 三、毕业要求

#### （一）毕业要求

本专业学生毕业时应满足以下要求：

毕业要求 1（品德修养）：具有坚定正确的政治方向、良好的思想品德，践行社会主义核心价值观；传承中华优秀传统文化，具有家国情怀和责任担当；具备高尚的职业道德，恪守法纪、诚信和保密，服务国家战略。

毕业要求 2（学科知识）：具备扎实的管理学、经济学学科基础知识；掌握系统的资产评估专业理论知识和专业技能；具有跨学科知识，以拓宽专业视野。

毕业要求 3（应用能力）：具有运用资产评估专业知识分析和解决实际问题的能力，熟练掌握评估实务操作；具备较强的沟通协作、团队合作和决策能力。

毕业要求 4（创新能力）：具有批判性思维、创新意识和科学探索精神；能够参与学科竞赛、创新创业训练和科研项目，具有一定的创新意识和创新能力；具备终身学习能力，持续更新知识以适应政策法规和技术变革。

毕业要求 5（信息技术能力）：能够恰当应用现代信息技术手段和工具解决实际问题，具备大数据分析技能与数智化估值能力；能够有效利用人工智能技术提升执业水平。

毕业要求 6（国际视野与综合素养）：具有国际化视野，熟悉国际评估准则（IVS）及全球经贸趋势；具备健康的身心素质和自我调控能力；能够通过沟通协作和团队管理提升职业成长空间。

#### （二）“培养目标——毕业要求”关联度矩阵

表 1 “培养目标——毕业要求”关联度矩阵

培养目标 毕业要求	培养目标 1	培养目标 2	培养目标 3	培养目标 4	培养目标 5
毕业要求 1	✓			✓	✓
毕业要求 2	✓	✓	✓		
毕业要求 3		✓	✓		
毕业要求 4	✓		✓	✓	
毕业要求 5		✓	✓	✓	
毕业要求 6	✓	✓			✓

### （三）毕业要求指标点分解

表 2 毕业要求指标点分解表

毕业要求	毕业要求指标点分解
毕业要求 1	指标点 1-1：践行社会主义核心价值观，具有正确的世界观、人生观和价值观。
	指标点 1-2：了解国情社情民情，传承中华优秀传统文化，体现家国情怀。
	指标点 1-3：恪守职业道德，坚持诚信、保密和法纪，服务国家战略。
毕业要求 2	指标点 2-1：掌握管理学、经济学、金融学等学科基础理论和方法。
	指标点 2-2：精通资产评估原理、企业价值评估、不动产评估等专业知识。
	指标点 2-3：具备跨专业知识（如会计、税务、工程），拓宽专业视野。
毕业要求 3	指标点 3-1：运用资产评估相关知识分析和解决评估实际问题。
	指标点 3-2：熟练掌握软件应用，具备一定的评估实务操作能力。
	指标点 3-3：具备沟通协作和团队合作能力，适应基层工作环境。
毕业要求 4	指标点 4-1：具有批判性思维和创新意识，参与学科竞赛、研究项目等。
	指标点 4-2：具备终身学习能力，能够持续更新知识体系。
毕业要求 5	指标点 5-1：应用 Excel、Python 等现代信息技术工具进行大数据分析。
	指标点 5-2：利用 AI 技术提升数据分析水平和数智化估值能力。
毕业要求 6	指标点 6-1：运用母语与至少一门外语进行阅读、会话、写作的语言能力。
	指标点 6-2：具备一定的国际视野，能够在跨文化背景下进行有效沟通。
	指标点 6-3：具有时代精神和较强的人际交往能力；积极乐观地生活，充满责任感地工作。

## 四、专业培养特色

资产评估专业依托会计学与财务管理等国家一流专业及学校“能源+”学科群优势，具有以下特色：

一是深耕“能源+评估”交叉领域。聚焦能源经济转型需求，开发“碳资产管理与评估”“海洋资源资产管理与评估”等特色课程，培养学生能源资产定价能力，支撑区域要素市场化改革与新质生产力发展。

二是数智化技术赋能。设置“RPA 财务机器人应用”“数据分析基础”等前沿课程，依托省级商学实验中心开展商业活动虚拟仿真，突出大数据挖掘、AI 估值工具应用能力培养；

三是构建“双师双轨”实践体系。通过双师型教师主导教学，与 20 多家头部机构共建实习基地，构建“案例教学-竞赛实训-企业实战”全链条人才培养体系，塑造懂技术、善创新的应用创新型人才。

四是课程思政全程浸润。立足资产评估服务国有资产管理的行业属性，将职业道德、

法规准则嵌入专业课程，强化“独立公正、诚信担当”的职业素养。

## 五、课程设置

（一）主干学科：工商管理、经济学、法学。

（二）核心课程及主要实践性教学环节

核心课程：中级财务会计、资产评估原理、无形资产评估、不动产评估、企业价值评估、单项资产评估实务。

主要实践性教学环节：基础实践、统计学实验、智能会计实验、Excel 财务建模、会计信息系统与会计软件、不动产评估、企业竞争模拟、资产评估综合模拟实验、专业实习、毕业实习、学年论文以及毕业论文。

（三）课程类型、学时及学分比例分配。

理论教学课程总学时 2040 学时，其中必修课 1504 学时，占 73.7%；选修课 536 学时，占 26.3%。本专业总学分 165 学分，其中理论必修课为 94 学分，占 57.0%；理论选修课为 33.5 学分，占 20.3%；实践教学学分 37.5，占 22.7%。

表3 课程体系框架和学分学时分配表

课程类别		开课门数	课程总学分	学分类型		课程总学时	学时类型		学期和周学时分配								占总学分比重	实践学分占总学分比重
				理论	实践		理论	实践	一	二	三	四	五	六	七	八		
公共基础课程	思政类课程（必修）	6	15	15		240	240		3	3	3	3	3				9.1%	
	外语类课程（必修）	3	8	8		128	128		3	3	2						4.8%	
	人工智能类课程（必修）	1	4	3	1	64	48	16	4								2.4%	0.6%
	数学类课程（必修）	4	16	16		256	256		5	5	3	3					9.7%	
	安全教育和军事理论课程（必修）	2	3	3		48	48		2	1							1.8%	
	劳动教育类课程(必修)	1	1	1		16	16			1							0.6%	
	心理健康类课程(必修)	1	2	1	1	32	16	16	2								1.2%	0.6%
	中国传统文化类课程（必修）	1	1	1		16	16			1							0.6%	
	公共基础课必修课小计	19	50	48	2	800	768	32	19	14	8	6	3				30.3%	1.2%
	思想政治类课程（限选）	1	1	1		16	16			1							0.6%	
	美育类课程（限选）	1	2	2		32	32		2								1.2%	
	创新创业类课程（限选）	3	4	3	1	64	48	16	1	2				1			2.4%	0.6%
	开放性选修课程	—	5	5		80	80										3.0%	
	公共基础课选修课小计	5	12	11	1	192	176	16	3	3				1			7.3%	0.6%

课程类别		开课 门数	课程 总学 分	学分类型		课程 总学 时	学时类型		学期和周学时分配								占总 学分 比重	实践学 分 占总学 分比重
				理 论	实 践		理 论	实 践	一	二	三	四	五	六	七	八		
学科 基础 课程	学科基础课（必修）	9	24.5	23.5	1	392	376	16	2	8.5	8	3	3				14.8%	0.6%
专业 课程	专业核心课（必修）	8	24.5	22.5	2	392	360	32			7.5	7	7	3			14.8%	1.2%
	专业拓展课（选修）	12	25	22.5	2.5	400	360	40			2	6	2	11	4		15.2%	1.5%
	专业课程小计	20	49.5	45	4.5	792	720	72			9.5	13	9	14	4		30.0%	2.7%
独立 实践 课程	基础实践（必修）	5	6		6	240		240	3	1	1	1					3.6%	3.6%
	专业实践（必修）	8	18		18	160		160		2			7	1	2	6	10.9%	10.9%
	思想政治与劳动社会实践 （必修）		4		4				1	1	1	1					2.4%	2.4%
	创新创业实践（必修）	1	1		1	16		16					1				0.6%	0.6%
	独立实践课程小计	14	29		29	416		416	4	2	4	2	8	1	2	6	17.6%	17.6%
合计		67	165	127.5	37.5	2592	2040	552	28	29.5	27.5	24	23	16	6	6	100%	22.7%

## 六、修读要求

### （一）修业年限

本科基本修业年限为 4 年，学校实行 3-6 年弹性学制。

### （二）毕业学分标准

在规定的修业年限内修完人才培养方案规定的全部课程，修满规定的最低总学分 165 学分，取得毕业资格。

## 七、教学计划进程表

见附表 1。

## 八、开设课程与培养目标的支撑矩阵

见附表 2。

## 九、专业课程体系与毕业要求任务矩阵

见附表 3。

## 十、课程流程图

见附表 4。

## 十一、专业主要课程介绍

见附表 5。

## 十二、本科人才培养方案专家审核意见表

见附表 6。

附表 1-1

资产评估专业教学计划进程安排表（公共基础课程——必修）

课程类别	课程编号	课程名称（中英文）	总学分	学分类型		总学时	学时类型		周学时	开课学期	考核方式	先修课程	开课学院
				理论	实践		理论	实践					
公共基础必修课程	思政类课程	0717006811 马克思主义基本原理(The Basic Principles of Marxism)	2.5	2.5		40	40		2.5	3	考试		马克思主义学院
		0717006812 毛泽东思想和中国特色社会主义理论体系概论 (Survey of Mao Zedong Thought and Theoretical System of Socialism with Chinese Characteristics)	2.5	2.5		40	40		2.5	4	考试		马克思主义学院
		0717006813 思想道德与法治(Moral Cultivation and Legal Education)	2.5	2.5		40	40		2.5	1	考试		马克思主义学院
		0717006814 中国近现代史纲要(Survey of the Chinese Modern and Contemporary History)	2.5	2.5		40	40		2.5	2	考试		马克思主义学院
		0717006818 习近平新时代中国特色社会主义思想概论 (Introduction to Xi Jinping Thought on Socialism with Chinese Characteristics for a New Era)	3	3		48	48		3	5	考试		马克思主义学院
		0717006805 形势与政策 I (Situation and Policies I)	0.5	0.5		8	8		0.5	1	考查		马克思主义学院
		0717006806 形势与政策 II (Situation and Policies II)	0.5	0.5		8	8		0.5	2	考查		马克思主义学院
		0717006807 形势与政策III (Situation and Policies III)	0.5	0.5		8	8		0.5	3	考查		马克思主义学院



课程类别	课程编号	课程名称（中英文）	总学分	学分类型		总学时	学时类型		周学时	开课学期	考核方式	先修课程	开课学院
				理论	实践		理论	实践					
公共基础必修课程	0717006808	形势与政策 IV (Situation and Policies IV)	0.5	0.5		8	8		0.5	4	考查		马克思主义学院
	外语类课程	0712004101	大学英语 I(College English I)	3	3	48	48		3	1	考试	高中英语	外国语学院
		0712004102	大学英语 II(College English II)	3	3	48	48		3	2	考试	大学英语 I	外国语学院
		0712004103	大学英语 III(College English III)	2	2	32	32		2	3	考试	大学英语 II	外国语学院
	人工智能类课程	0715008101	人工智能概论 (Introduction to Artificial Intelligence)	4	3	64	48	16	4	1	考试	无	计算机科学与技术学院
	数学类课程	0713004611	微积分 I (Calculus I)	5	5	80	80		5	1	考试	无	数学与信息科学学院
		0713004612	微积分 II (Calculus II)	5	5	80	80		5	2	考试	微积分 I	数学与信息科学学院
		0713004622	线性代数 (Linear Algebra)	3	3	48	48		3	3	考试	无	数学与信息科学学院
		0713004632	概率论与数理统计 (Probability & Statistics)	3	3	48	48		3	4	考试	微积分 (高等数学) 线性代数	数学与信息科学学院

课程类别	课程编号	课程名称（中英文）	总学分	学分类型		总学时	学时类型		周学时	开课学期	考核方式	先修课程	开课学院
				理论	实践		理论	实践					
安全教育和军事理论课程	0736007244	国家安全教育与军事理论(National Security and Military Theory Course)	2	2		32	32		2	1	考查		党委学生工作部、武装部
	0702004301	大学生安全教育(Safety Education for College Students)	1	1		16	16		1	2	考查		安全管理处/管理科学与工程学院
劳动教育类课程	0705002070	劳动教育（理论）（Labor Education Theory）	1	1		16	16		1	2	考查		党委学生工作部、武装部
心理健康类课程	0736007232	大学生心理健康教育 (Mental Health for College Students)	2	1	1	32	16	16	2	1	考查		党委学生工作部、武装部
中国传统文化类课程	0710003804	中国传统文化概论(Chinese Traditional Culture)	1	1		16	16		1	2	考查		人文与传播学院
合计			50	48	2	800	768	32	50	—	——	——	——

附表 1-2

资产评估专业教学计划进程安排表（公共基础课程-选修）

课程类别		课程编号	课程名称（中英文）	总学分	学分类型		总学时	学时类型		周学时	开课学期	考核方式	先修课程	开课学院
					理论	实践		理论	实践					
公共基础选修课程	思想政治类课程（限选）			1	1		16	16				考查		
	美育类课程（限选）			2	2		32	32				考查		
	创新创业类课程（限选）	0704000300	大学生成长与发展指导 I（新生研讨课） Course for College Students' Growth and Development I（Freshman Seminar）	1	1		16	16		1	1	考查		会计学院
		0719000001	大学生成长与发展指导 II（创新创业能力培养） Course for College Students' Growth and Development II (Innovation and Entrepreneurship Capacity Building)	2	1	1	32	16	16	2	2	考查		创新创业学院
		0735000001	大学生成长与发展指导 III（职业体验与就业能力培养）（Course for College Students' Growth and Development III）	1	1		16	16		1	6	考查		招生就业处
	开放选修课程	——		5	5		80	80						
			合计	12	11	1	192	176	16		—	——	——	——

附表 1-3

资产评估专业教学计划进程安排表（学科基础课程）

课程类别	课程编号	课程名称（中英文）	总学分	学分类型		总学时	学时类型		周学时	开课学期	考核方式	先修课程	开课学院
				理论	实践		理论	实践					
学科基础课	0403000101	管理学（Fundamentals of Management）	2	2		32	32		2	1	考试	无	工商管理学院
	0406000110	微观经济学（Microeconomics）	3	3		48	48		3	2	考试	高等数学、政治经济学等	经济学院
	0409004004	经济法（Economic Law）	2	2		32	32		2	2	考试		经济学院
	0404000011	智能会计学（Intelligent Accounting）	3.5	3	0.5	56	48	8	3.5	2	考试		会计学院
	0406000118	宏观经济学（Macroeconomics）	2	2		32	32		2	3	考试	高等数学、微观经济学等	经济学院
	0404000201	财务管理（Financial Management）	3	3		48	48		3	3	考试		会计学院
	0404000202	税法（Tax Law）	3	3		48	48		3	3	考试		会计学院
	0407000003	金融学（Finance）	3	3		48	48		3	4	考试		金融学院
	0408005512	统计学（Statistics）	3	2.5	0.5	48	40	8	3	5	考试		统计学院
	合计		24.5	23.5	1	392	376	16	24.5	—	——	——	——

附表 1-4

资产评估专业教学计划进程安排表（专业课程）

课程类别	课程编号	课程名称（中英文）	总学分	学分类型		总学时	学时类型		周学时	开课学期	考核方式	先修课程	开课学院
				理论	实践		理论	实践					
专业课程	专业核心课 （必修）	0504000301 资产评估原理（Principles of Asset Valuation）	3.5	3	0.5	56	48	8	3.5	3	考试		会计学院
		0504000024 中级财务会计（Intermediate Financial Accounting）	4	4		64	64		4	3	考试		会计学院
		0504000302 估值财务技术（Valuation Financial Technology）	3.5	3.5		56	56	0	3.5	4	考试	智能会计学	会计学院
		0504000303 财务分析与智能评估（Financial Analysis and Intelligent Evaluation）	3.5	3	0.5	56	48	8	3.5	4	考试		会计学院
		0504000304 金融资产评估（Financial Asset Valuation）	2	2		32	32		2	5	考试		会计学院
		0504000305 无形资产评估（Intangible Asset Valuation）	2	2		32	32		2	5	考试		会计学院
		0504000306 不动产评估（Real Estate Valuation）	3	2.5	0.5	48	40	8	3	5	考试		会计学院
		0504000307 企业价值评估（Business Valuation）	3	2.5	0.5	48	40	8	3	6	考试		会计学院
		专业核心课小计	24.5	22.5	2	392	360	32	24.5				

课程类别		课程编号	课程名称（中英文）	总学分	学分类型		总学时	学时类型		周学时	开课学期	考核方式	先修课程	开课学院
					理论	实践		理论	实践					
专业拓展课（选修）	行业特色课程（至少选2学分）	0604000310	碳资产管理与评估（Carbon Asset Management and Valuation）	2	2		32	32		2	6	考查		会计学院
		0604000311	海洋资源资产管理与评估（Marine Resource Asset Management and Valuation）	2	2		32	32		2	6	考查		会计学院
	专业素养模块（至少选择16学分）	0604000104	内部控制（Internal Control）	2	2		32	32		2	2	考试	管理学	会计学院
		0604000058	智能成本会计（Intelligent Cost Accounting）	3	2.5	0.5	48	40	8	3	4	考试		会计学院
		0604000101	审计学（Auditing）	3	3		48	48		3	6	考试		会计学院
		0604000045	文献检索与写作 Literature Retrival and Writing	1.5	1.5		24	24		1.5	6	考查		会计学院
		0604000320	建筑工程评估基础（Fundamentals of Construction Engineering Evaluation）	2	2		32	32		2	3	考查		会计学院
		0604000321	工程估价（Construction Cost Estimating）	2	2		32	32		2	3	考查		会计学院

课程类别	课程编号	课程名称（中英文）	总学分	学分类型		总学时	学时类型		周学时	开课学期	考核方式	先修课程	开课学院
				理论	实践		理论	实践					
	0604000322	房地产开发经营与管理(Real Estate Development and Management)	2	2		32	32		2	4	考试		会计学院
	0604000323	财务报告目的评估 (Financial Analysis and Value Assessment)	3	3		48	48		3	4	考试		会计学院
	0604000324	资产评估职业道德 (Professional Ethics of Asset Appraisal)	1	1		16	16		1	4	考查		会计学院
	0604000325	国际评估准则 (International Valuation Standards)	2	2		32	32		2	5	考试		会计学院
	0604000326	专业英语 (Professional English)	2	2		32	32		2	5	考试		会计学院
	0604000327	政府绩效管理与评价 (Government Performance Management and Evaluation)	2	2		32	32		2	6	考查		会计学院
	0604000328	数据资产入表与价值评估 (Data Asset Accounting and Valuation)	2	2		32	32		2	6	考试		会计学院
	0604000329	项目评估 (Project Appraisal)	2	2		32	32		2	7	考试		会计学院
	0604000330	资产评估专题(Special Topics on Asset Valuation)	2	2		32	32		2	7	考查		会计学院

课程类别		课程编号	课程名称（中英文）	总学分	学分类型		总学时	学时类型		周学时	开课学期	考核方式	先修课程	开课学院
					理论	实践		理论	实践					
	人工智能+模块 (至少选择7学分)	0604000424	大数据分析基础	3	2	1	48	32	16	3	4	考查		会计学院
		0604000331	智能评估专题（Intelligent Evaluation Topics）	2	1	1	16	16	16	1	6	考查		会计学院
		0604000421	智能财务分析可视化（融合） Intelligent Financial Analysis Visualization	3	2	1	48	32	16	4	6	考查		会计学院
		0604000423	RPA 财务机器人应用 （Application of RPA Financial Robots）	3	1.5	1.5	48	24	24	3	6	考查		会计学院
			合计	45.5	41.5	4	728	664	64	45.5	—	——	——	——



附表 1-5

资产评估专业教学计划进程安排表（独立实践课程）

课程类别		课程编号	课程名称（中英文）	实践学分	实践学时	周学时	开课学期	考核方式	先修课程	开课学院
独立实践课程	基础实践	0936000001	军事技能 (Military Training Course)	2	112	56	1	考查		党委学生工作部、武装部
		0918000001	体育 I (Physical Education I)	1	32	2	1	考试		体育教学部
		0918000002	体育 II (Physical Education II)	1	32	2	2	考试		体育教学部
		0918000003	体育 III (Physical Education III)	1	32	2	3	考试		体育教学部
		0918000004	体育 IV (Physical Education IV)	1	32	2	4	考试		体育教学部
	专业实践	0904000442	企业竞争模拟（双创）（Enterprise competition simulation）	2	32	2	2	考查		会计学院
		0904000444	会计信息系统与软件应用 (Accounting Software and Applications)	3	48	3	5	考查		会计学院
		0904000446	Excel 财务建模（Financial Modeling in Excel）	3	48	3	5	考查		会计学院
		0904000360	专业实习（Professional Internship）	1	2 周		5	考查		会计学院
		0904000361	学年论文（Annual Thesis）	1	1 周		6	考查		会计学院

课程类别	课程编号	课程名称（中英文）	实践学分	实践学时	周学时	开课学期	考核方式	先修课程	开课学院
	0904000362	资产评估综合模拟实验 (Comprehensive Experiment in Asset Evaluation)	2	32	2	7	考查		会计学院
	0904000363	毕业实习 (Graduation Internship)	2	8 周		8	考查		会计学院
	0904000364	毕业论文 (Graduation Thesis)	4	8 周		8	考查		会计学院
	思想政治与劳动社会实践 0917000001	思想政治与劳动社会实践 (Ideological and Political Practice ,Labor Practice,Social Practice)	4	8 周		——	考查		马克思主义学院、团委
	创新创业实践 0919000001	大学生创新创业模拟实训 (The Innovation and Entrepreneurship Simulation Training for College Students)	1	16	2	5	考查		创新创业学院
	合计		29	416+27周	—	——	——	——	——

附表 2

资产评估专业开设课程与培养目标的支撑矩阵

课程模块	课程类别	课程名	培养目标 1	培养目标 2	培养目标 3	培养目标 4	培养目标 5
公共基础课程 (必修))	思政类课程	马克思主义基本原理	H		M		L
		毛泽东思想和中国特色社会 主义理论体系概论	H		M		L
		习近平新时代中国特色社会 主义思想概论	H		M		L
		中国近现代史纲要	H		M		L
		思想道德与法治	H		M		L
		形势与政策	H		M		L
	外语类课程	大学英语		L			H
	人工智能类课程	人工智能概论		H	L	M	
	数学类课程	微积分 I		M	H	M	
		微积分 II		M	H	M	
		线性代数		M	H	M	
		概率论与数理统计		M	H	M	
	安全教育和军事理论 课程	国家安全教育和军事理论	H		M		
		大学生安全教育	H		M		
	劳动教育类课程	劳动教育(理论)	H		M		
	心理健康类课程	大学生心理健康教育	H		M		
	中国传统文化类课程	中国传统文化概论	H				L
公共基础课 (限选)	思想政治类课程						
	美育类课程						
	创新创业类课程	大学生成长与发展指导I	L	M		M	

课程模块	课程类别	课程名	培养目标 1	培养目标 2	培养目标 3	培养目标 4	培养目标 5
		(新生研讨课)					
		大学生成长与发展指导II (创新、创业与就业能力培养)	L	L		H	
		大学生成长与发展指导III (职业体验与创新创业实践)	L	L		H	
	开放选修课程						
学科基础课 (必修)	专业基础课	管理学		H	L		
		微观经济学		H	L		
		经济法	M	H			
		智能会计学		H	M		L
		宏观经济学		H	L		
		财务管理		H	M		L
		税法	M	H			
		金融学		H	L		
		统计学		H	M		L
学科专业课	专业核心课 (必修)	资产评估原理	L	H	M		
		中级财务会计	L	H	M		L
		估值财务技术	L	H	M		L
		金融资产评估	L	H	L		
		无形资产评估	L	H	M		
		不动产评估	L	H	M		
		财务分析与智能评估	L	H	M		
		企业价值评估	L	H	M		

课程模块	课程类别	课程名	培养目标 1	培养目标 2	培养目标 3	培养目标 4	培养目标 5
	专业拓展课 (选修)	碳资产管理与评估	L	M		L	L
		海洋资源资产管理与评估	L	M		L	L
		内部控制		M	M		
		智能成本会计	L	M	M		
		审计学	L	M	M		
		文献检索与写作		M		M	H
		建筑工程评估基础		M	H		
		工程估价	L	M	M		
		房地产开发经营与管理		H	M		
		财务报告目的评估	L	H	M		
		资产评估职业道德	H		H		
		国际评估准则	L	H			H
		专业英语		M	M		M
		政府绩效管理与评价	L	M		M	
		数据资产入表与价值评估	L	H			L
		项目评估	L	M		M	M
		资产评估专题		M		M	
		大数据分析基础		H		M	
		智能评估专题		H	H		
		智能财务分析可视化		H	M		
		RPA 财务机器人应用		M	M		
	基础实践 (必修)	军事技能	H			L	
		体育	H			L	
	专业实践	企业竞争模拟（双创）		M	M		

课程模块	课程类别	课程名	培养目标 1	培养目标 2	培养目标 3	培养目标 4	培养目标 5
独立实践教育 (必修)	(必修)	会计信息系统与软件应用		M	M	M	
		Excel 财务建模		H	H	L	
		专业实习		M	M		
		学年论文		M		L	
		资产评估综合模拟实验		H	M	M	
		毕业实习		M	M	M	
		毕业论文		M	M	M	
独立实践教育 (必修)	思想政治与劳动社会 实践	思想政治与劳动社会实践	M		M	M	
	创新创业实践	大学生创新创业模拟实训			H	M	M

开设课程与培养目标的支撑权重矩阵表注:

矩阵关系是为了说明每项人才培养目标由哪些课程实现, 每门课程实现了哪些人才培养目标。格式及要求具体如下:

(1) 表格中的培养目标 1、2、3 等须对应着专业培养方案里“二、培养目标”中的各条目, 且序号内容要一致。

(2) 公共基础课(必修)、公共基础课(限选)、独立实践课(除单独开设专业实践课), 已统一在模板中写明课程名称, 各专业可直接使用, 并在对应的毕业要求条目下填写。但专业方案中没有的或名称不一样的以上课程, 各专业需做增删。

(3) 培养目标与课程设置的支撑分别用“H(高支撑)、M(中支撑)、L(低支撑)”表示。

附表 3

资产评估专业课程体系与毕业要求任务矩阵

课程模块	课程类别	课程名	毕业要求 1			毕业要求 2			毕业要求 3			毕业要求 4		毕业要求 5		毕业要求 6		
			1-1	1-2	1-3	2-1	2-2	2-3	3-1	3-2	3-3	4-1	4-2	5-1	5-2	6-1	6-2	6-3
公共基础课程 (必修)	思政类课程	马克思主义基本原理	✓	✓							✓		✓					✓
		毛泽东思想和中国特色社会主义理论体系概论	✓	✓							✓		✓					✓
		习近平新时代中国特色社会主义思想概论	✓	✓							✓		✓					✓
		中国近现代史纲要	✓	✓							✓		✓					✓
		思想道德与法治	✓	✓							✓		✓					✓
		形势与政策	✓	✓							✓		✓					✓
	外语类课程	大学英语	✓										✓			✓	✓	
	人工智能类课程	人工智能概论		✓								✓			✓			✓
	数学类课程	微积分 I				✓						✓	✓					
		微积分 II				✓						✓	✓					
		线性代数				✓						✓	✓					
		概率论与数理统计				✓						✓	✓					

课程模块	课程类别	课程名	毕业要求 1			毕业要求 2			毕业要求 3			毕业要求 4		毕业要求 5		毕业要求 6		
			1-1	1-2	1-3	2-1	2-2	2-3	3-1	3-2	3-3	4-1	4-2	5-1	5-2	6-1	6-2	6-3
	安全教育和军事理论课程	国家安全和军事理论	✓		✓						✓						✓	✓
		大学生安全教育			✓						✓							✓
	劳动教育类课程	劳动教育（理论）	✓		✓						✓							
	心理健康类课程	大学生心理健康教育	✓	✓				✓					✓					✓
	中国传统文化类课程	中国传统文化概论		✓									✓			✓		
公共基础课程 （限选）	思想政治类课程																	
	美育类课程																	
	创新创业类课程	大学生成长与发展指导I（新生研讨课）	✓	✓				✓				✓						✓
		大学生成长与发展指导II（创新、创业与就业能力培养）	✓	✓				✓	✓			✓						✓
		大学生成长与发展指导III（职业体验与创新创业实践）	✓	✓				✓	✓			✓						✓



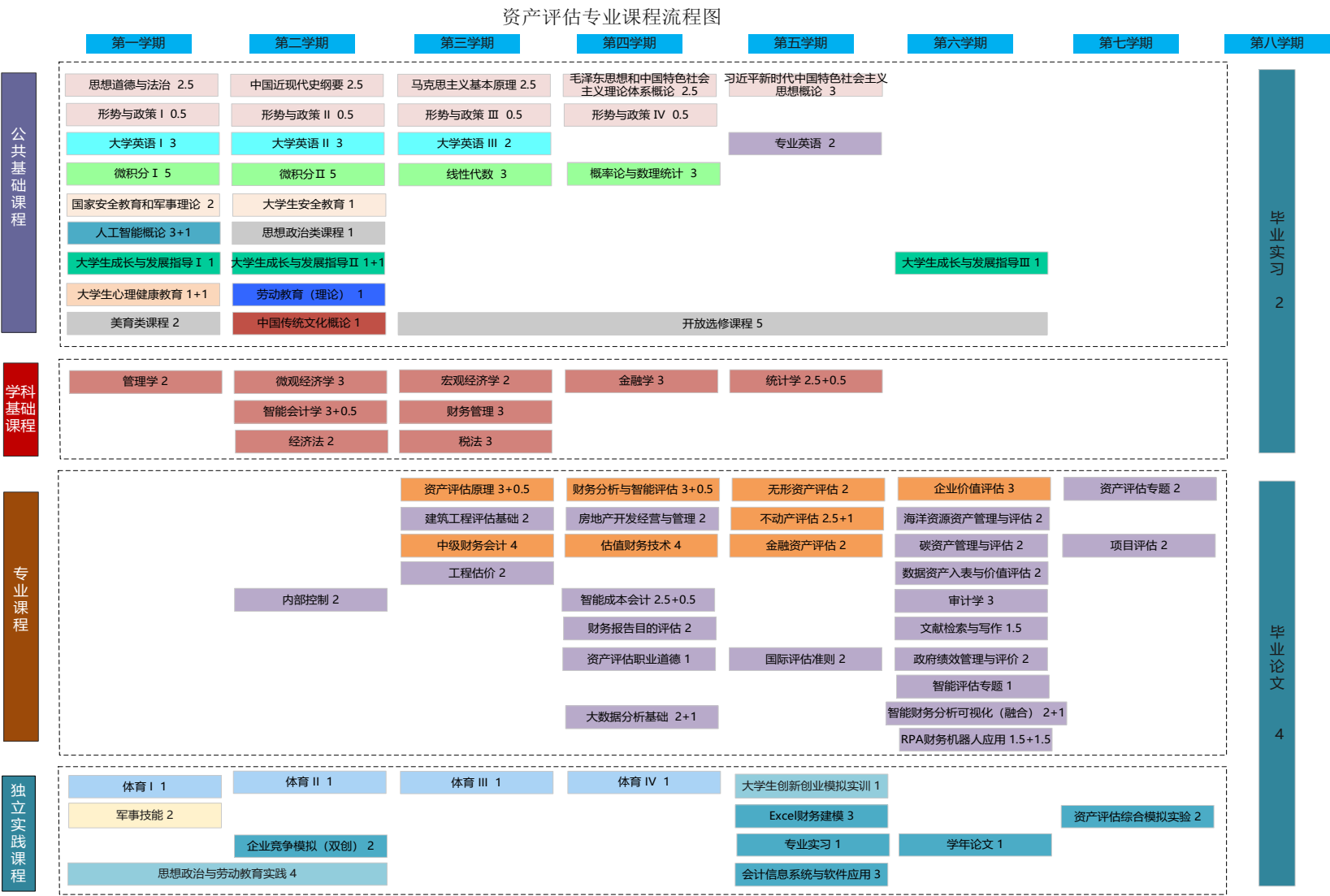
课程模块	课程类别	课程名	毕业要求 1			毕业要求 2			毕业要求 3			毕业要求 4		毕业要求 5		毕业要求 6		
			1-1	1-2	1-3	2-1	2-2	2-3	3-1	3-2	3-3	4-1	4-2	5-1	5-2	6-1	6-2	6-3
	开放选修课程																	
		管理学		✓		✓							✓					
		微观经济学		✓		✓							✓					
		经济法	✓	✓		✓							✓					
		智能会计学																
		宏观经济学		✓				✓			✓			✓				
		财务管理																
		税法	✓			✓												
		金融学		✓				✓				✓						✓
		统计学		✓				✓				✓	✓					✓
专业课程	专业核心课程 (必修)	资产评估原理	✓		✓		✓											
		中级财务会计	✓		✓		✓					✓						
		估值财务技术			✓		✓		✓			✓						
		金融资产评估			✓		✓	✓				✓						
		无形资产评估			✓		✓	✓		✓	✓							
		不动产评估			✓		✓	✓				✓		✓				
		财务分析与智能评估			✓		✓		✓		✓	✓			✓			✓
		企业价值评估			✓		✓			✓	✓	✓		✓				✓
	专业拓展课程 (选修)	碳资产管理与评估		✓			✓			✓				✓				✓
		海洋资源资产管理与评估		✓			✓			✓				✓				✓

课程模块	课程类别	课程名	毕业要求 1			毕业要求 2			毕业要求 3			毕业要求 4		毕业要求 5		毕业要求 6		
			1-1	1-2	1-3	2-1	2-2	2-3	3-1	3-2	3-3	4-1	4-2	5-1	5-2	6-1	6-2	6-3
		内部控制						✓			✓							
		智能成本会计	✓					✓		✓					✓			
		审计学	✓	✓				✓				✓		✓				
		文献检索与写作	✓	✓			✓					✓				✓	✓	
		建筑工程评估基础		✓			✓			✓			✓	✓				
		工程估价					✓			✓			✓	✓				
		房地产开发经营与管理		✓			✓			✓			✓	✓				✓
		财务报告目的评估		✓		✓	✓		✓				✓	✓				
		资产评估职业道德	✓	✓	✓			✓	✓			✓						✓
		国际评估准则			✓								✓		✓	✓	✓	
		专业英语			✓					✓				✓		✓	✓	
		政府绩效管理与评价		✓		✓				✓			✓	✓				
		数据资产入表与价值评估			✓	✓		✓	✓				✓				✓	
		项目评估			✓							✓	✓			✓		✓
		资产评估专题			✓						✓		✓					✓
		大数据分析基础			✓				✓	✓	✓			✓	✓			
		智能评估专题		✓	✓		✓		✓	✓			✓	✓			✓	
		智能财务分析可视化					✓		✓		✓							
		RPA 财务机器人应								✓			✓	✓				✓

课程模块	课程类别	课程名	毕业要求 1			毕业要求 2			毕业要求 3			毕业要求 4		毕业要求 5		毕业要求 6		
			1-1	1-2	1-3	2-1	2-2	2-3	3-1	3-2	3-3	4-1	4-2	5-1	5-2	6-1	6-2	6-3
		用																
独立实践教育	基础实践（必修）	军事技能	✓	✓														✓
		体育		✓														✓
	专业实践（必修）	企业竞争模拟（双创）			✓			✓	✓			✓						✓
		会计信息系统与软件应用	✓					✓		✓		✓						
		Excel 财务建模	✓					✓						✓				
		专业实习			✓	✓	✓				✓							✓
		学年论文				✓	✓		✓							✓		
		资产评估综合模拟实验			✓	✓	✓			✓		✓		✓	✓			
		毕业实习			✓	✓	✓				✓							✓
		毕业论文				✓	✓		✓				✓			✓		
	思想政治与劳动社会实践（必修）	思想政治与劳动社会实践	✓								✓							✓
	创新创业实践	大学生创新创业模拟实训				✓		✓			✓	✓						✓

附表 4

课程流程图



附表 5

## 资产评估专业主要课程介绍

课程编码	0504000024				
课程名称	中级财务会计				
开课学院	会计学院				
课程性质	专业核心课				
总学分	4	理论学分	4	实验或实践学分	0
总学时	64	理论学时	64	实验或实践学时	0
先修课程	智能会计学				
课程主要内容	<p>《中级财务会计》是为了让学生了解并掌握企业如何以会计准则为依据，确认、计量、控制企业资产、负债、所有者权益的增减变动，记录和反映营业收入的取得、费用的发生和归属，以及利润的形成和分配，定期以财务报告的形式报告企业的财务状况、经营成果和现金流量等会计信息。</p> <p>《中级财务会计》课程是会计学专业知识结构中的主体部分，由它的基础性引伸出《成本会计》、《高级财务会计》、《管理会计》、《审计学》等后续专业课，也是 CPA 考试、会计职称考试、会计专业研究生入学考试以及公务员考试等各类社会选拔考试的重要科目。</p>				

课程编码	0404000201				
课程名称	财务管理				
开课学院	会计学院				
课程性质	学科基础课				
总学分	3	理论学分	3	实验或实践学分	0
总学时	48	理论学时	48	实验或实践学时	0
先修课程	管理学、智能会计学				
课程主要内容	<p>《财务管理》是一门应用性、实践性强的课程，是财务管理专业的主干课程，该课程以公司制企业为对象，讲授货币时间价值、风险价值等财务管理基本观念以及企业筹资管理、投资管理、营运资金管理、收益分配管理等原理和方法。</p> <p>学习本课程，可使学生掌握财务管理的基本观念、基本概念和基本方法，使学生在深入理解货币时间价值、风险价值观念的同时，能够用财务管理的基本观念和基本方法分析、解决企业财务管理的资金管理问题。</p>				

课程编码	0504000301				
课程名称	资产评估原理				
开课学院	会计学院				
课程性质	专业核心课				
总学分	3.5	理论学分	3	实验或实践学分	0.5
总学时	56	理论学时	48	实验或实践学时	8
先修课程	财务管理				
课程主要内容	<p>《资产评估原理》是资产评估其他专业课程的先修课程。本课程从资产评估的产生、发展和现状入手，主要讲授资产评估发展历程、资产评估的概念、功能以及资产评估的基本理论，其中价值理论是本门课程的核心理论内容，也是本门课程的重点和难点。在价值理论的基础上，引出了资产评估基本事项、资产评估的程序、资产评估的方法、资产评估的准则以及资产评估报告。</p> <p>本课程以专业知识为载体，课程内容融合思政元素，授课过程中根据相关知识点培养学生理解资产评估师执业过程中客观、公正、独立第三方地位的重要性，同时要求学生能理解资产评估在维护国有资产保值增值过程中的中重要作用。</p>				

课程编码	0504000305				
课程名称	无形资产评估				
开课学院	会计学院				
课程性质	专业核心课				
总学分	2	理论学分	2	实验或实践学分	0
总学时	32	理论学时	32	实验或实践学时	0
先修课程	资产评估原理				
课程主要内容	<p>《无形资产评估》阐明了无形资产评估的基本理论、基本方法和具体无形资产的价值评估方法。主要内容包括：无形资产评估的概念、特点；无形资产评估方法、评估程序；专利、专有技术、商标权、著作权、特许权、客户关系、营销渠道价值评估；无形资产评估报告等。</p> <p>本课程要求学生不仅要理解无形资产评估的基本原理，掌握一般评估方法，还要根据各类单项无形资产的具体特点，掌握其价值评估方法。本课程以专业知识为载体，课程内容融合思政元素与评估独立性原则，强调评估知识传播和职业道德培养的价值引导，增强学生的社会主义核心价值观、社会责任感和执业操守。</p>				

课程编码	0504000307				
课程名称	企业价值评估				
开课学院	会计学院				
课程性质	专业核心课				
总学分	3	理论学分	2.5	实验或实践学分	0.5
总学时	48	理论学时	40	实验或实践学时	8
先修课程	各单项资产价值评估课程				
课程主要内容	<p>《企业价值评估》是资产评估专业最具综合性的课程，本课程讲授内容是实务中业务量最大的企业价值评估的理论和方法。主要内容包括企业价值评估的概念、内涵；企业价值评估要素、企业价值驱动因素；企业价值评估的收益法、市场法和资产基础法和评估价值的修正等。</p> <p>《企业价值评估》课程是一门与实务联系极为密切的课程，它要求学生不仅要理解企业价值评估的基本原理，掌握理论上如何采用收益法、市场法和资产基础法如何评估企业价值，还需要理论联系实际，清楚如何从报表里面搜集数据、预测数据等实务操作方法。本课程以专业知识为载体，融合思政元素，强调知识传播评估同时，加强职业道德培养的价值引导，增强学生的社会责任感，为其未来执业打下坚实的道德基础。</p>				

课程编码	0604000325				
课程名称	国际评估准则（双语）				
开课学院	会计学院				
课程性质	专业拓展课				
总学分	2	理论学分	2	实验或实践学分	0
总学时	32	理论学时	32	实验或实践学时	0
先修课程	大学英语、资产评估原理				
课程主要内容	<p>《国际评估准则（双语）》是资产评估专业的主干课程，其教学指导思想是让学生了解和认识国际评估准则的发展情况及主要内容。课程主要包括：掌握国际评估准则的基本概况、产生发展演变，了解国际评估准则涉及的主要领域以及认识学习国际评估准则的重要意义；理解国际评估准则的基本框架和主要内容，掌握国际评估准则的专业术语，提高评估专业方向的英语阅读能力，并从中学习与借鉴国际评估准则和评估经验，从而更好地认识和理解中国资产评估准则的发展。</p>				

教学副院长（签名）

谷增军

2025年7月1日



学院教学指导委员会主任（签名）

2025年7月1日